



# ENQUETE DE CONJONCTURE

Mai 2016

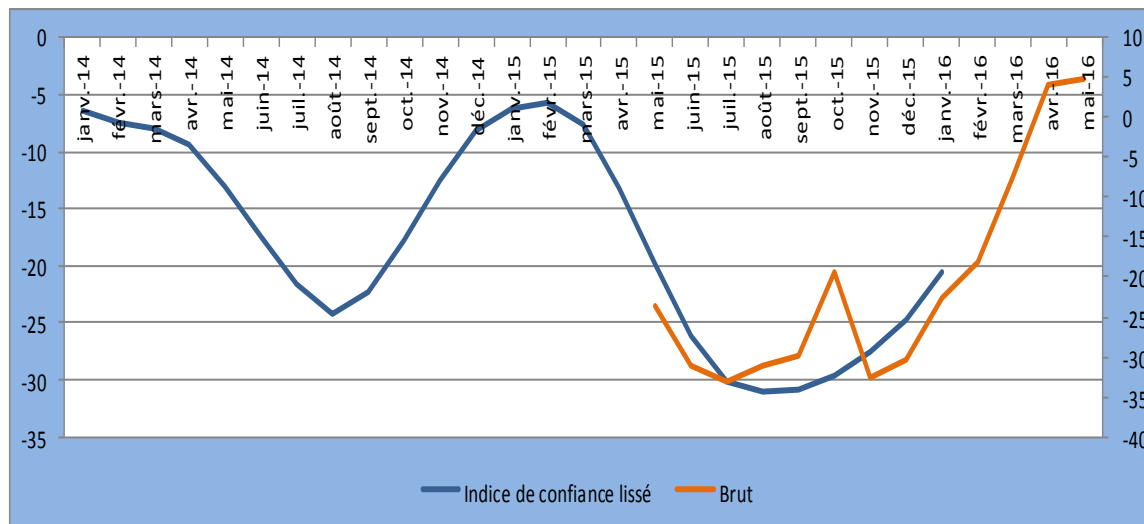
## Table des matières

I. INDICATEUR SYNTHETIQUE GLOBAL .....	1
II. RESULTATS DU MOIS DE MAI PAR SECTEUR .....	2
<b>1. Secteur Primaire</b> .....	2
<b>2. Secteur de l'Industrie Manufacturière</b> .....	3
<b>4. Secteur Commerce</b> .....	5
5. Secteur des Services .....	6
III. INDICATEUR SYNTHETIQUE GLOBALI .....	8
IV. CONCLUSION .....	9
V. GUIDE METHODOLOGIQUE .....	10
VI. ANNEXE : SYNTHESE DES RESULTATS .....	14

## I. INDICATEUR SYNTHETIQUE GLOBAL

L'indice synthétique global a progressé au mois de mai, passant de 4,07 à 4,85.

**Courbe Synthétique globale**



Source : Donnée de l'enquête mai 2016

Dans le secteur primaire, la conjoncture s'est améliorée au mois d'avril 2016. En effet, l'indice de confiance du secteur a progressé, passant de 26,3 à 42,9.

Selon l'opinion des chefs d'entreprises qui ont répondu au questionnaire du mois de mai, la conjoncture s'est améliorée dans l'industrie manufacturière. L'indice de confiance est passé de 42,06 à 42,26 p.c., ce qui signifie que les chefs d'entreprises sont optimistes sur le climat conjoncturel

Dans le secteur de la construction, la conjoncture s'est détériorée par rapport au mois passé. En effet, l'indice de confiance s'est établi à -47,9 contre -43,6. le mois passé.

Au niveau du secteur commerce, l'indice de confiance est passé de 0,2 à 17,2 d'un mois à l'autre, ce qui traduit une amélioration de la conjoncture dans ce secteur.

Dans le secteur des services, l'indice de confiance reste négatif avec une amélioration de 4,6 points par rapport à celui d'avril (-23,5 contre -28,1).

Concernant la tendance sur les trois prochains mois, les prévisions des chefs d'entreprises montrent une tendance à la stabilité dans les différents secteurs enquêtés.

## II. RESULTATS DU MOIS DE MAI PAR SECTEUR

### 1. Secteur Primaire

Dans le secteur primaire, le taux de participation à l'enquête s'élève à 75 p.c. et à 93,9 p.c. s'il est pondéré par les chiffres d'affaires.

#### Tendance générale du secteur

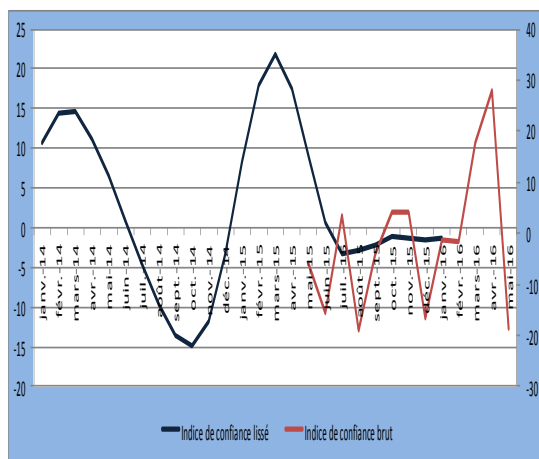
Globalement, la conjoncture s'est encore améliorée dans le secteur primaire au mois d'avril 2016. En effet, l'indice de confiance du secteur a progressé, passant de 26,3 à 42,9.

**Tableau 1 : Indice de confiance du secteur primaire (ICP)**

Questions	Avril	Mai
Tendance future de la production (1)	31,69	3,56
Total des carnets de commandes (2)	24,87	29,29
stocks de produits finis (3)	77,49	23,21
(ICP) = ((1) + (2) + (3))/3	28,10	18,69

D'un mois à l'autre, l'ICP a régressé, ce qui montre que la conjoncture s'est détériorée dans ce secteur.

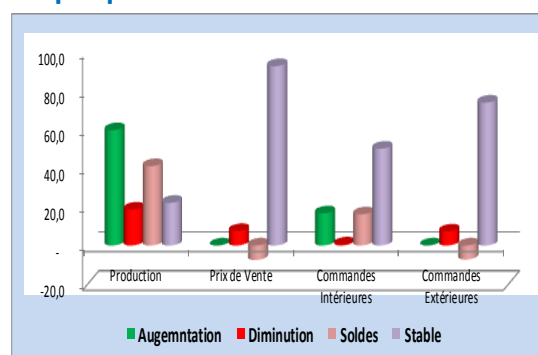
**Graphique 1 : Evolution de l'indice de confiance**



**La conjoncture du mois d'avril s'est relativement améliorée....**

Au mois d'avril, les soldes d'opinion sur la production (40,9 p.c.) et les commandes intérieures (16,1 p.c.) sont positifs. Ils sont négatifs pour les prix de ventes (-7,5 p.c.) et les commandes extérieures 7,1 p.c.).

**Graphique 2 : Tendance du mois d'avril**



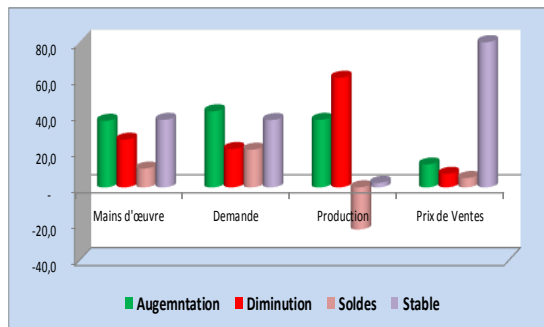
**Le niveau des stocks et des commandes est jugé défavorable au mois de mai....**

Le niveau des stocks des produits finis et des matières premières est jugé trop bas pour ce mois. Les commandes extérieures sont aussi insuffisantes. En effet, les soldes d'opinion sont négatifs pour les stocks des produits finis (-3,6 p.c.), les matières premières (-18,2 p.c.) et les commandes extérieures (-29,3 p.c.).

**La conjoncture des trois prochains mois pourrait s'améliorer ....**

Au cours des trois prochains mois, les chefs d'entreprises prévoient une baisse de la production (-23,2 p.c.). Les soldes d'opinion montrent, par contre, une hausse de la main d'œuvre (10,4 p.c.), de la demande (20,7 p.c.) et des prix (5,1 p.c.) au cours de cette période.

**Graphique 3 : Evolution du secteur sur les trois prochains mois**



## 2. Secteur de l'Industrie Manufacturière

Dans l'industrie manufacturière, le taux de réponse s'est établi à 71,3 p.c.

### Tendance générale du Secteur

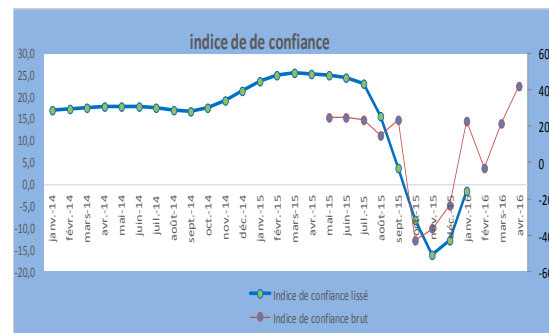
Selon l'opinion des chefs d'entreprises qui ont répondu au questionnaire du mois de mai, la conjoncture s'est améliorée dans l'industrie manufacturière.

**Tableau 2: Indice de confiance**

Questions	Avril	Mai
Tendance future de la production(1)	- 84,64	- 84,64
Niveau actuel du carnet de commande interne(2)	- 86,71	- 86,71
Prévision de la demande (3)	80,38	80,09
Stocks de produits finis(4)	89,92	91,03
$(IC) = ((1) + (2) + (3) - (4)) / 4$	42,06	42,26

L'indice de confiance est positif (42,06 contre 42,26), ce qui signifie que les chefs d'entreprises sont optimistes sur le climat conjoncturel

**Graphique 4 : Evolution de l'indice de Confiance**

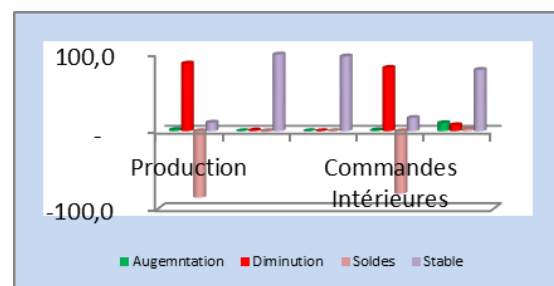


**Evolution du mois d'avril 2016**

**La conjoncture du mois d'avril 2016 ne s'est pas améliorée par rapport au mois de mars .....**

L'évolution de la conjoncture du mois d'avril ne s'est pas améliorée par rapport au mois précédent. En effet, les soldes d'opinions sont négatifs pour le niveau de production (-85,3 p.c.) et les commandes locales (-80,3 p.c.). Les prix de ventes sont restés presque stables selon les opinions des chefs d'entreprises.

**Graphique 5 : Situation du secteur au mois d'avril 2016**



**La tendance du secteur au mois de mai 2016**

Pour mois de mai 2016, les niveaux de stocks de produits finis (- 84,64 p.c.), des matières premières (-1,1 p.c.) des commandes locales (- 86,7 p.c.) sont jugés très bas par les chefs d'entreprises enquêtées.

### Les perspectives du secteur dans les trois prochains mois

Selon les soldes d'opinion sur les perspectives, la production (91,3 p.c.), la demande externe (82,3 p.c.) et locale (80,1 p.c.) pourraient augmenter tandis que l'emploi pourrait baisser pour -0,8 p.c. Il est prévu une augmentation des coûts des matières premières pour 16,7 p.c. des entreprises enquêtées

**Graphique 6 : Les perspectives des trois prochains mois**



### 3. Construction

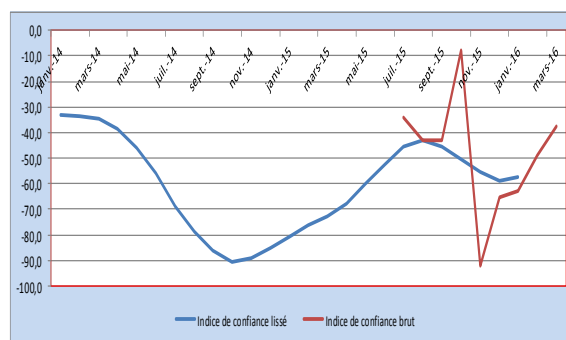
Dans le secteur de la construction, le taux de participation est de 64,3 p.c.

#### Tendance Générale

#### **La conjoncture s'est détériorée .....**

D'après les chefs d'entreprise qui ont répondu au questionnaire du mois de mai 2016, la conjoncture s'est détériorée par rapport au mois passé. En effet, l'indice de confiance s'est établi à -47,9 contre -43,6 le mois passé.

**Graphique 7: La tendance générale du secteur de la construction**



L'indice de confiance a chuté par rapport au mois passé.

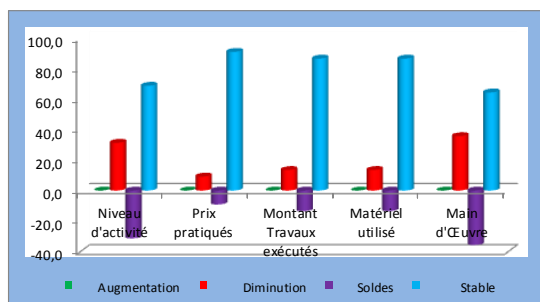
**Tableau 3 : Indice de confiance du secteur de la construction.**

Soldes d'Opinion	avr-16	mai-16
<b>Questions</b>		
Le matériel utilisé (1)	-9,1	-13,3
Carnet de commandes (2)	-43,3	-47,6
Prévision de la demande (3)	-78,3	-82,7
(ICP) = (1 + 2+3)/3	-43,6	-47,9

#### **La situation du mois d'avril par rapport au mois de mars s'est détériorée...**

Selon l'opinion dominante des chefs d'entreprises, l'évolution du mois d'avril 2016 s'est détériorée par rapport au mois de mars. En effet, les soldes d'opinion sur le niveau d'activité (-31,3 p.c.), le montant des travaux exécutés (-13,5 p.c.), le matériel utilisé (-13,5 p.c.) et la main d'œuvre (-35,7 p.c.) sont négatifs. Ainsi, les chefs d'entreprises qui ont constaté une baisse sont plus nombreux que ceux ont observé une augmentation par rapport au mois de mars.

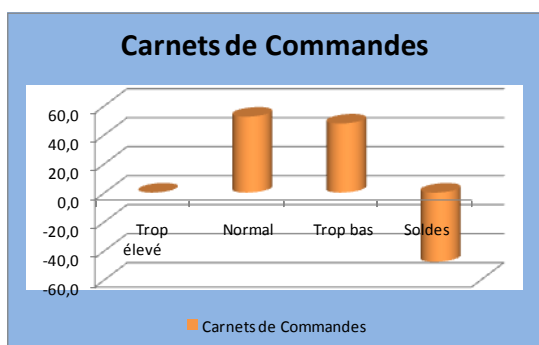
**Graphique 8 : Evolution du mois d'avril par rapport au mois de mars 2016.**



**Les carnets de commande sont insuffisants.....**

Le solde d'opinion montre que les carnets de commande sont insuffisants (-47,6 p.c.) au mois de mai 2016.

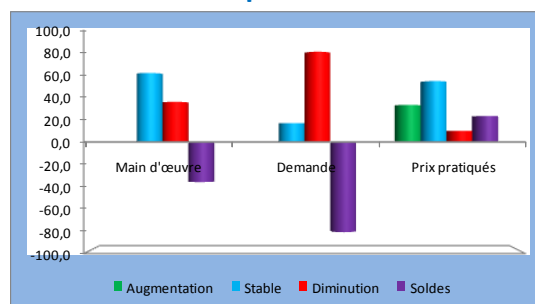
**Graphique 9: Situation des carnets de commandes de commandes**



**L'évolution dans les trois prochains mois n'est pas favorable .....**

Les chefs d'entreprise qui ont répondu à notre questionnaire prévoient une stabilité de la main d'œuvre à 63,2 p.c. et une diminution à 36,8 p.c. La demande diminuera selon 82,7 p.c. des répondants. Les prix pratiqués se stabiliseront selon 55,8 p.c. des chefs d'entreprise enquêtés contre 34,0 p.c. qui projettent une augmentation. Les soldes d'opinion sont négatifs pour l'évolution de la main d'œuvre (-36,8 p.c.) et de la demande (- 82,7 p.c.). Il est positif pour les prix pratiqués (+23,8 p.c.).

**Graphique 10 : Evolution du secteur sur les trois prochains mois.**



#### 4. Secteur Commerce

Le taux pondéré de participation des répondants à notre questionnaire d'enquête de conjoncture de mai 2016 est de 88,4 p.c.

**Tendance générale du secteur**

**La conjoncture au mois d'avril 2016 s'est quelque peu détériorée.....**

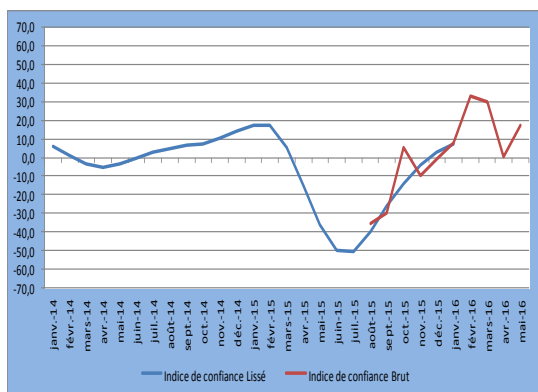
L'indice de confiance est passé de 0,2 à 17,2 d'un mois à l'autre, ce qui traduit une amélioration de la conjoncture dans ce secteur.

**Tableau 4 : Indice de confiance du secteur du commerce (ICC)**

Indice Confiance du secteur Commerce		
Mois	avr-16	mai-16
Q5- Stocks (3)	-44,6	-46,1
Q7- Ventes (2)	-22,0	-21,5
Q9- Commandes (1)	-21,9	26,8
ICC = [(1)+(2)-(3)]/3	<b>0,2</b>	<b>17,2</b>

L'indice a progressé au cours du mois de mai, passant de 0,2 à 17,2 d'un mois à l'autre.

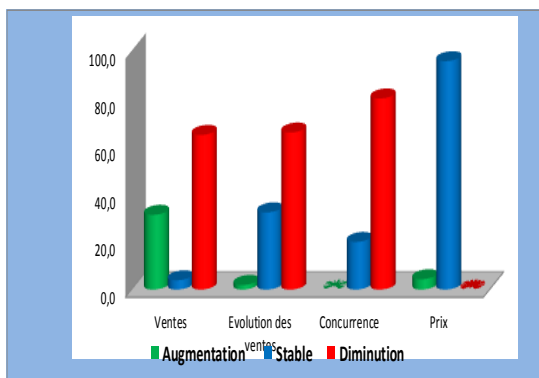
**Graphique 11 : Evolution de l'ICC**



**Evolution du mois d'avril 2016 par rapport au mois précédent.**

Au mois d'avril 2016, l'évolution du secteur commerce par rapport au mois précédent montre que le niveau des ventes a baissé selon 64,8 p.c. des entreprises enquêtées. Concernant l'évolution récente des ventes, 65,8 p.c. des entreprises la jugent défavorable. Pour la concurrence, 80,1 p.c. des chefs d'entreprises estiment qu'elle a diminué. Quant aux prix, 95,7 p.c. des entreprises considèrent qu'ils n'ont pas changé

**Graphique 12 : Evolution du mois d'avril 2016**



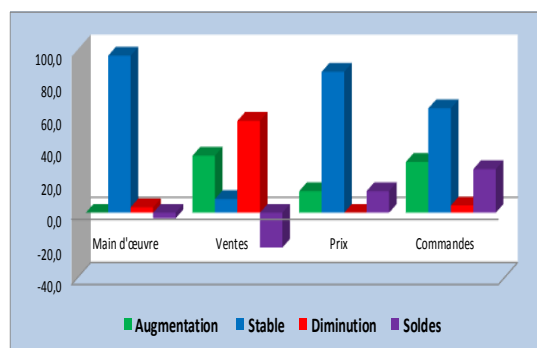
**Situation actuelle des stocks**

Pour 55,2 p.c. des entreprises enquêtées, le niveau des stocks au début de mai 2016 est trop bas.

**Evolution du secteur commerce sur les trois prochains mois**

Pour les trois prochains mois, le niveau du personnel, les prix de ventes et le niveau des commandes resteront inchangés respectivement pour 96,6 p.c., 86,7 p.c. et 64,2 p.c. des entreprises qui ont répondu à notre questionnaire tandis que les ventes diminueront pour 56,5 p.c. des répondants.

**Graphique13 : Evolution du secteur sur les trois prochains mois**



**5. Secteur des Services**

Dans ce secteur, le taux de réponse s'est établi à 57,1 p.c

**Tendance générale du secteur**

**Ralentissement d'activité dans ce secteur.....**

Au mois de mai 2016, les chefs d'entreprises affirment avoir observé une reprise. Bien qu'il reste négatif, l'indice de confiance du mois mai a gagné de 4,6 points par rapport à celui d'avril (-23,5 contre -28,1).

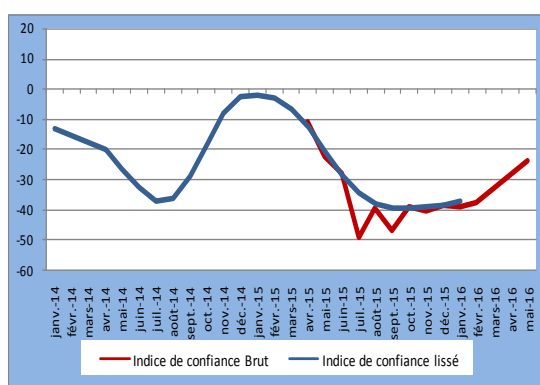


**Tableau 5 : Indice de confiance**

Indicateurs	Avril	Mai
Tendance future de l'emploi	-9,2	-0,7
Niveau actuel de l'activité	-54,6	-63,1
Tendance future de l'activité	-20,3	-6,7
(ICS) = ((1) + (2) + (3))/3	-28,1	-23,5

L'indice de confiance est négatif mais a enregistré une progression.

**Graphique 14 : Evolution de l'indice de confiance**



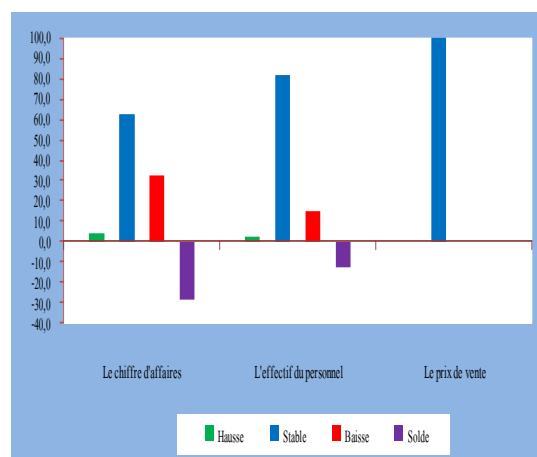
**. Evolution du mois d'avril 2016 par rapport au mois de mars**

L'évolution de la demande et de l'emploi en avril s'est détériorée par rapport au mois de mars. En effet, les soldes d'opinion relatifs au chiffre d'affaire (-28,6 p.c.) et à l'effectif du personnel (-12,3 p.c.) sont négatifs.

Toutefois, le pourcentage des chefs d'entreprises ayant exprimé une stabilité des deux indicateurs est importante. Il est de 62,9 p.c. et de 82,0 p.c. respectivement pour le chiffre d'affaire et l'effectif du personnel.

Les tarifs appliqués à la demande des services sont stables pour toutes les entreprises répondantes. Le solde d'opinion est de 0,0 p.c.

**Graphique 15 : Evolution du mois d'avril 2016**



**L'appréciation actuelle du niveau d'activité au mois de mai**

Le niveau de demande de services au mois de mai est jugé trop bas par les chefs d'entreprises. Le solde d'opinion est largement négatif (-63,1 p.c.). Seuls 36,9 p.c. des entreprises interrogées jugent le niveau de demande normal.

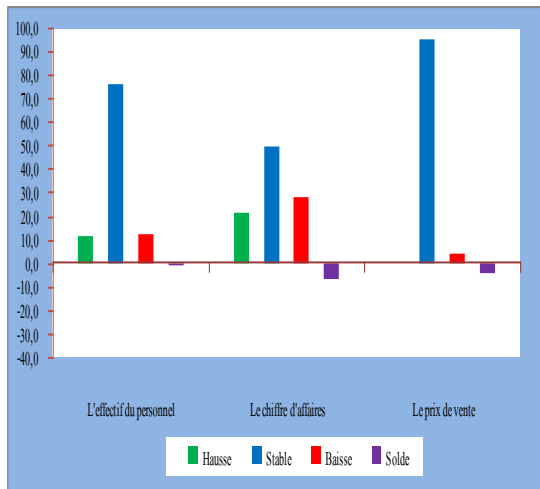
**Les perspectives du secteur dans les trois mois à venir**

Les prévisions du chiffre d'affaires dans les trois prochains montrent une tendance à la baisse. En effet, 50,2 p.c. des chefs d'entreprises prévoient une stabilité du chiffre d'affaire contre 28,3 p.c. qui anticipent une baisse. La hausse du chiffre d'affaire ne concernerait que 21,5 p.c.

De même, l'effectif du personnel pourrait baisser selon 12,1 p.c. contre une hausse pour 11,4 p.c. Il sera stable d'après 76,4 p.c.

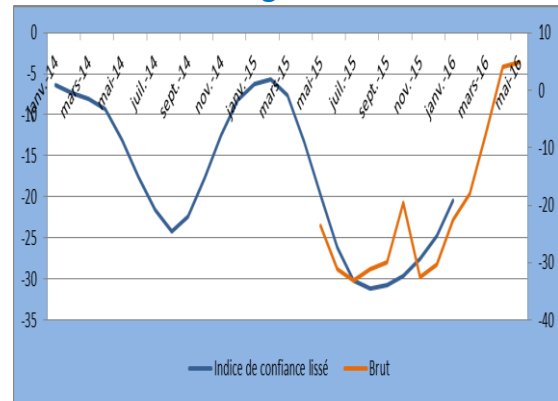
Les prix dans les 3 mois à venir resteront inchangés presque dans toutes les entreprises.

**Graphique 16 : Prévisions des trois mois prochains**



effet, l'indice global a progressé au mois d'avril 2016, passant de 4,07 à 4,85.

**Graphique 17 : Courbe Synthétique globale**



### III. Indicateur Synthétique Global

La courbe synthétique globale qui montre la tendance de tous les secteurs enquêtés s'est améliorée au mois de mai 2016. En

## IV. CONCLUSION

*La conjoncture du mois de mai 2016 s'est globalement améliorée par rapport au mois de mars 2016. En effet, l'indice synthétique global a progressé par rapport au mois précédent.*

*Dans le secteur primaire, la conjoncture s'est améliorée au mois de mai 2016. En effet, l'indice de confiance du secteur a progressé, passant de 26,3 à 42,9.*

*Selon l'opinion des chefs d'entreprises qui ont répondu au questionnaire du mois de mai, la conjoncture s'est améliorée dans l'industrie manufacturière. L'indice de confiance est passé de 42,06 à 42,26 p.c., ce qui signifie que les chefs d'entreprises sont optimistes sur le climat conjoncturel*

*Dans le secteur de la construction, la conjoncture s'est détériorée par rapport au mois passé. En effet, l'indice de confiance s'est établi à -47,9 contre -43,6 le mois passé.*

*Au niveau du secteur commerce, l'indice de confiance est passé de 0,2 à 17,2 d'un mois à l'autre, ce qui traduit une amélioration de la conjoncture dans ce secteur.*

*Dans le secteur des services, l'indice de confiance reste négatif bien qu'il ait gagné de 4,6 points par rapport à celui d'avril (-23,5 contre -28,1).*

.

*Concernant la tendance sur les trois prochains mois, les prévisions des chefs d'entreprises montrent une tendance à la stabilité dans les différents secteurs.*

### ***L'équipe chargée du suivi de l'enquête de conjoncture***

*Secteur primaire : NKUNZIMANA Léonard*

*Secteur de la Manufacture : NDAYISENGA Paulin*

*Secteur de la Construction : NIYOMANA Thierryve*

*Secteur du Commerce : NAHIMANA Egide*

*Secteur des Services : NDUWAYO Francine*

## **V. GUIDE METHODOLOGIQUE**

## **0. INTRODUCTION**

*La prise de décision en matière de politique économique dépend très souvent de la disponibilité de l'information conjoncturelle dans un délai court. Les informations disponibles avec un certain délai, notamment celles de la comptabilité nationale, restent importantes pour l'analyse mais sont davantage adaptées aux besoins des études rétrospectives des évolutions conjoncturelles et de leurs déterminants. Le suivi mensuel et/ou trimestriel de la conjoncture sectorielle est donc d'une importance capitale.*

*C'est dans ce souci que les enquêtes de conjoncture d'opinion sont menées auprès des entreprises. Les anticipations des chefs d'entreprise sont souvent utilisées pour déceler les tendances de la conjoncture économique. La disponibilité d'informations fiables et rapides de prévisions à court terme est particulièrement importante pour une Banque Centrale pour la prise de décision basée sur une évaluation correcte de la conjoncture économique. De même, l'entreprise peut se situer dans son secteur ou connaître l'évolution globale de l'économie*

### **1. Périodicité**

*L'enquête de conjoncture est produite avec une périodicité mensuelle, ce qui présente un grand intérêt dans la mesure où elle permet de déceler plus rapidement les retournements de l'activité économique. Toutefois, il existe un volet trimestriel pour les secteurs de l'industrie de la manufacture et primaire.*

### **2. Le champ de l'enquête**

*- Base de sondage*

*La base de sondage est constituée de la liste exhaustive des grandes et moyennes entreprises recensées par l'OBR.*

*Le choix de la population cible a été fait en tenant compte de la structure de l'économie burundaise. Les entreprises sont réparties en cinq (5) principaux secteurs ci-après :*

- Le secteur primaire ;*
- Le secteur de l'industrie manufacturière ;*
- Le secteur de construction (Bâtiments) ;*
- Le secteur de commerce ;*
- Le secteur des services ;*

*La répartition des entreprises par secteur a été effectuée suivant la nomenclature générale des activités économiques NAEMA (Nomenclature d'Activités pour les Etats Membres de l'AFRISAT).*

#### *-Echantillonnage*

*Le choix de l'échantillon a été déterminé par le poids du chiffre d'affaire dans les secteurs. Les entreprises de chaque secteur totalisent plus ou moins 80 p.c. du chiffre d'affaire du secteur.*

### **3. Etapes de l'enquête**

#### *- Collecte*

*La collecte se fait mensuellement, les questionnaires ont été envoyés aux entreprises faisant partie de l'échantillon. Ils sont retournés par voie électronique ou par courrier.*

*Le questionnaire est rempli par une personne exerçant une fonction dirigeante ou disposant d'une vue d'ensemble sur les activités exercées par son entreprise.*

#### *- Saisie et Contrôle*

*Les réponses sont saisies après contrôle dans un tableau en Excel et les calculs sont effectués par étapes.*

#### *- calcul et analyse des résultats*

#### *\*Pondération des résultats bruts*

*Etant donné que les entreprises et secteurs n'ont pas la même influence sur l'activité économique, à cause d'une différence de taille ou d'importance, on ne peut dégager la tendance conjoncturelle dans un secteur ou ensemble de secteurs par une simple addition des réponses individuelles. A cet effet, la réponse de l'entreprise est pondérée par une valeur (chiffre d'affaire) qui reflète l'importance de l'entreprise à l'intérieur d'un secteur.*

#### *\*Pondération des secteurs et des branches d'activité*

*Pour rassembler les résultats agrégés par secteur dans l'ensemble d'une branche d'activité ou pour regrouper les branches d'activités pour obtenir l'activité économique globale, il est recommandé d'utiliser la valeur ajoutée comme variable pour la pondération. De cette façon, les résultats conjoncturels reflèteront au plus près les mouvements du PIB. Les informations relatives à la valeur ajoutée pour les différents secteurs proviennent en général des statistiques des Comptes nationaux.*

#### *• Les soldes de réponse*

*Chaque question peut avoir une des trois réponses suivantes : augmentation, inchangé ou diminution. Le solde est la différence entre le pourcentage de réponses positives*

("augmentation" ou "supérieur à la normale") et le pourcentage de réponses négatives ("diminution" ou "inférieur à la normale"). Il est calculé comme suit :  $S = (+) - (-)$ .

La variation de la conjoncture s'explique par la comparaison des opinions optimistes (augmentation) et des opinions pessimistes (diminution).

La tendance de la conjoncture est expliquée par les soldes (positifs ou négatifs). Le solde positif doit être interprété comme la dominance des opinions optimistes.

*\*calcul de l'indice de confiance*

Une fois les soldes de réponses établis, un indicateur synthétique est ensuite calculé pour chaque secteur en effectuant la moyenne arithmétique des soldes de certaines questions jugées pertinentes qui résument les appréciations et les attentes des chefs d'entreprises à l'égard de la situation générale des chiffres affaires. De ce fait, le calcul de l'indice de confiance diffère d'un secteur à l'autre car les questions à prendre en considération ne sont pas les mêmes pour tous les secteurs.

- **Représentation graphique**

Les résultats sont représentés par des graphiques qui montrent les pourcentages des réponses (augmentation, stable ou diminution).

## **VI. ANNEXE : SYNTHÈSE DES RESULTATS .**



## 1. Primaire.

PRIMAIRE						
Question N°	Tendance	Augemntation	Stable	Diminution	Non Applic	Soldes
1	Production	59,5	22,0	18,5	-	40,9
2	Prix de Vente	-	92,5	7,5	-	- 7,5
3	Commandes Intérieures	16,6	49,9	0,5	32,9	16,1
4	Commandes Extérieures	-	73,7	7,2	19,1	- 7,2
	<b>Appréciation</b>	<b>Trop élevé</b>	<b>Normal</b>	<b>Trop bas</b>	<b>Non Applic</b>	<b>Soldes</b>
5	Stocks Produits finis	26,7	43,1	30,2	-	- 3,6
6	Stocks Matières 1ères	8,9	58,4	27,1	5,6	- 18,2
7	Commandes Intérieures	16,6	34,5	0,5	48,3	16,1
8	Commandes Extérieures	-	51,6	29,3	19,1	- 29,3
	<b>Prévisions</b>	<b>Augemntation</b>	<b>Stable</b>	<b>Diminution</b>	<b>Non Applic</b>	<b>Soldes</b>
9	Mains d'œuvre	36,6	37,1	26,2	-	10,4
10	Demande	41,9	37,0	21,1	-	20,7
11	Production	37,2	2,5	60,4	-	- 23,2
12	Prix de Ventes	12,6	79,9	7,5	-	5,1

## 2. Manufacture

Manufacture						
Question N°	Tendance	Augemntation	Stable	Diminution	Non Applic	Soldes
1	Production	1,1	11,1	87,8	-	- 86,7
2	Prix de Vente Mchee Inter	-	99,1	0,9	-	- 0,9
3	Prix de Vente Mchee Exter	-	96,3	-	3,7	-
4	Commandes Intérieures	0,6	17,1	82,3	-	- 81,7
5	Commandes Etranger	15,2	79,0	2,8	3,0	12,4
	<b>Appréciation</b>	<b>Trop élevé</b>	<b>Normal</b>	<b>Trop bas</b>	<b>Non Applic</b>	<b>Soldes</b>
6	<b>Stocks Produits finis</b>	-	14,54	84,64	0,82	- 84,64
7	Stocks Matières 1ères	0,85	97,90	1,24	-	- 0,39
8	<b>CommandesIntérieures</b>	0,70	11,65	87,40	0,25	- 86,71
9	Commandes Extérieures	4,86	89,37	2,95	2,82	1,91
	<b>Prévisions</b>	<b>Augemntation</b>	<b>Stable</b>	<b>Diminution</b>	<b>Non Applic</b>	<b>Soldes</b>
10	Mains d'œuvre	-	98,54	1,09	0,37	- 1,09
11	<b>Demande Locale</b>	84,39	11,40	4,01	0,20	80,38
12	Demande Etranger	84,39	9,84	2,10	3,68	82,29
13	<b>Production</b>	93,80	2,31	3,88	-	89,92
14	Prix Locaux	2,23	97,03	-	0,74	2,23
15	Prix Etranger	0,29	96,32	-	3,39	0,29
16	Cout Mat prem	16,61	83,19	-	-	16,61

### 3. Construction.

Question n°		Augmentation	Stable	Diminution	Soldes
1	Niveau d'activité	0,0	68,7	31,3	-31,3
2	Prix pratiqués	0,0	90,9	9,1	-9,1
3	Montant Travaux exécutés	0,0	86,5	13,5	-13,5
4	Matériel utilisé	0,0	86,5	13,5	-13,5
5	Main d'Œuvre	0,0	64,3	35,7	-35,7
		<b>Trop élevé</b>	<b>Normal</b>	<b>Trop bas</b>	<b>Soldes</b>
6	Carnets de Commandes	0,0	52,4	47,6	-47,6
		<b>Augmentation</b>	<b>Stable</b>	<b>Diminution</b>	<b>Soldes</b>
7	Main d'œuvre	0,0	63,2	36,8	-36,8
8	Demande	0,0	17,3	82,7	-82,7
9	Prix pratiqués	34,0	55,8	10,2	23,8

### 4. Commerce

RESULTATS DU SECTEUR COMMERCE						
Questions N°	Tendance	Augmentation	Stable	Diminution	Soldes	
1	Ventes	31,3	3,9	64,8	-33,5	
2	Evolution des ventes	1,9	32,3	65,8	-63,9	
3	Concurrence	0,0	19,9	80,1	-80,1	
4	Prix	4,3	95,7	0,0	4,3	
		<b>Appréciation</b>	<b>Augmentation</b>	<b>Stable</b>	<b>Diminution</b>	<b>Soldes</b>
5	Stocks	9,1	35,7	55,2	-46,1	
		<b>Prévisions</b>	<b>Augmentation</b>	<b>Stable</b>	<b>Diminution</b>	<b>Soldes</b>
6	Main d'œuvre	0,0	96,6	3,4	-3,4	
7	Ventes	35,0	8,5	56,5	-21,5	
8	Prix	13,3	86,7	0,0	13,3	
9	Commandes	31,3	64,2	4,5	26,8	

### 5. Service

Questions	Tendance du mois d'avant	Augmentation	Stable	Diminution	Solde	
1	Chiffre d'affaires	4,3	62,9	32,9	-28,6	
2	Effectif du Personnel	2,9	82,0	15,1	-12,3	
3	Prix de vente	0,0	100,0	0,0	0,0	
		<b>Appréciation actuelle</b>	<b>Supérieur à la normale</b>	<b>Normale</b>	<b>Inférieur à la normale</b>	<b>Solde</b>
4	Niveau actuel de la demande	0,0	36,9	63,1	-63,1	
		<b>Prévision</b>	<b>Augmentation</b>	<b>Stable</b>	<b>Diminution</b>	<b>Solde</b>
5	Effectif du personnel	11,4	76,4	12,1	-0,7	
6	Chiffre d'affaires	21,5	50,2	28,3	-6,7	
7	Prix de vente	0,0	95,7	4,3	-4,3	

